

GEO MEDIA

www.rivistageomedia.it

Rivista bimestrale - anno 14 - Numero 4/2010
Sped. in abb. postale 70% - Filiale di Roma

La prima rivista italiana di
geomatica e geografia intelligente

N°4
2010



GENERAZIONE PDA USABILITÀ E TECNOLOGIE

- ▶ **La gestione del Rischio nei Trasporti**
Scenari e Strumenti per la Mitigazione del Rischio
- ▶ **iPhone e Applicazioni Geomatiche**
Una Guida alle Applicazioni più Interessanti
- ▶ **L'eccellenza Cartografica è Marchigiana**
Il Premio Geoportali 2009 va al Comune di Jesi
- ▶ **MDVLab e INGV: in volo sull'Antartide**
Droni e Telerilevamento al Servizio dell'ambiente

Il GeoPortale del Comune di Jesi

di Tonino Conti e Andrea Crocioni



Tra i portali di Informazione Geografica premiati dal concorso promosso da AMFM GIS Italia, c'è anche il Comune di Jesi «per l'efficacia comunicativa, la navigabilità e la completezza dei servizi di consultazione». Jesi è stato l'unico ente comunale a ricevere un riconoscimento, motivo di grande soddisfazione e sprone a continuare a lavorare sulla strada intrapresa al fine di completare quanto previsto dal progetto. Il comune ha ben chiari gli obiettivi da raggiungere e il ruolo che intende affidare a questo strumento.

Un comune in quanto ente locale, pur non dovendo assolvere compiti istituzionali in materia cartografica, ha però l'esigenza - e, qualche volta, l'ambizione - di diffondere correttamente alcune informazioni geospaziali gestite a fini istituzionali. Esperienze passate in tal senso hanno dimostrato che all'aumentare della correttezza delle informazioni fornite all'utenza esterna, corrisponde sempre un ritorno sotto forma di correttezza delle istanze da parte dei cittadini; un circuito virtuoso nell'interesse di questi ultimi ma anche della Pubblica Amministrazione.

Il GeoPortale del Comune di Jesi, in linea con il ruolo che gli viene attribuito dal ruolo di Sistema Informativo Territoriale, è paragonabile ad una finestra (o meglio ad una porta) aperta verso l'esterno tramite la quale transita la conoscenza del territorio. La diffusione di questa conoscenza non avviene soltanto tramite cartografie, ma soprattutto dall'integrazione di tutte le fonti disponibili in cui il cardine è costituito dalle mappe in un flusso bidirezionale: dal comune all'esterno e ritorno. E' proprio in questa logica che è stata progettata una sezione del portale (ancora in fase di avvio) destinata allo scambio di informazioni con l'esterno.

La gestione

La gestione del GeoPortale è affidata all'ufficio SIT, soggetto promotore e gestore dei dati anche se, in realtà, si tratta di una collaborazione sinergica che vede coinvolti l'ufficio 'Rete Civica' (per quanto riguarda la formattazione delle informazioni su web) e l'ufficio 'Innovazione Tecnologica' (infrastruttura tecnologica, progettazione delle basi dati e soprattutto integrazione dei DB geografici con gli altri database utilizzati dall'Ente).

Inquadrato all'interno del servizio Urbanistica e Ambiente, il SIT opera quindi in stretto contatto con i soggetti che seguono in continuo le mutazioni territoriali.

Nell'ambito del proprio ruolo il SIT ha promosso l'approvazione di un regolamento comunale sui dati territoriali e dalle successive disposizioni attuative, un complesso corpus normativo che individua un set di dati strategici per l'Ente, stabilisce la titolarità sui dati gestiti, fissa le regole tecniche per l'implementazione e stabilisce la tenuta del Repertorio Comunale dei dati territoriali.

Un'operazione che costituisce una vera e propria sfida di modernizzazione nell'ambito delle dinamiche degli Enti locali, purtroppo abituati (salvo importanti eccezioni) a tra-

scurare l'importanza delle informazioni di cui dispongono, men che meno ad accrescerle e sistematizzarle.

La raccolta, la gestione e la catalogazione di dati di dettaglio utilizza le fonti aerofotogrammetriche come punto di partenza ma integra le stesse tramite l'utilizzo di codifiche univoche, con dati provenienti da innumerevoli fonti interne all'Ente.

Struttura del GeoPortale

Le pagine web del GeoPortale sono inserite all'interno del sito del Comune di Jesi nella sezione 'casa e territorio' e sono poste allo stesso livello gerarchico delle sezioni più tradizionali (S.U.E., Tributi, ecc.).

Nell'organizzazione delle informazioni si è seguita la logica secondo cui informazioni specifiche in forma documentale, di competenza dei vari servizi dell'ente, vengono poste nelle sezioni degli uffici competenti. Quando si fa riferimento a mappe, queste vengono poste nelle pagine del GeoPortale. Questo al fine di eliminare situazioni di ridondanza e garantire la rispondenza delle mappe pubblicate a determinati standard, consentendo la fruizione sia di utenti comuni ma anche da parte dei professionisti del territorio.

Tutte le mappe contenute e pubblicate tramite il GeoPortale contengono dei riferimenti (sotto forma di link) ai documenti di pertinenza dei quali costituiscono allegato ed ovviamente la stessa cosa succede in senso contrario.

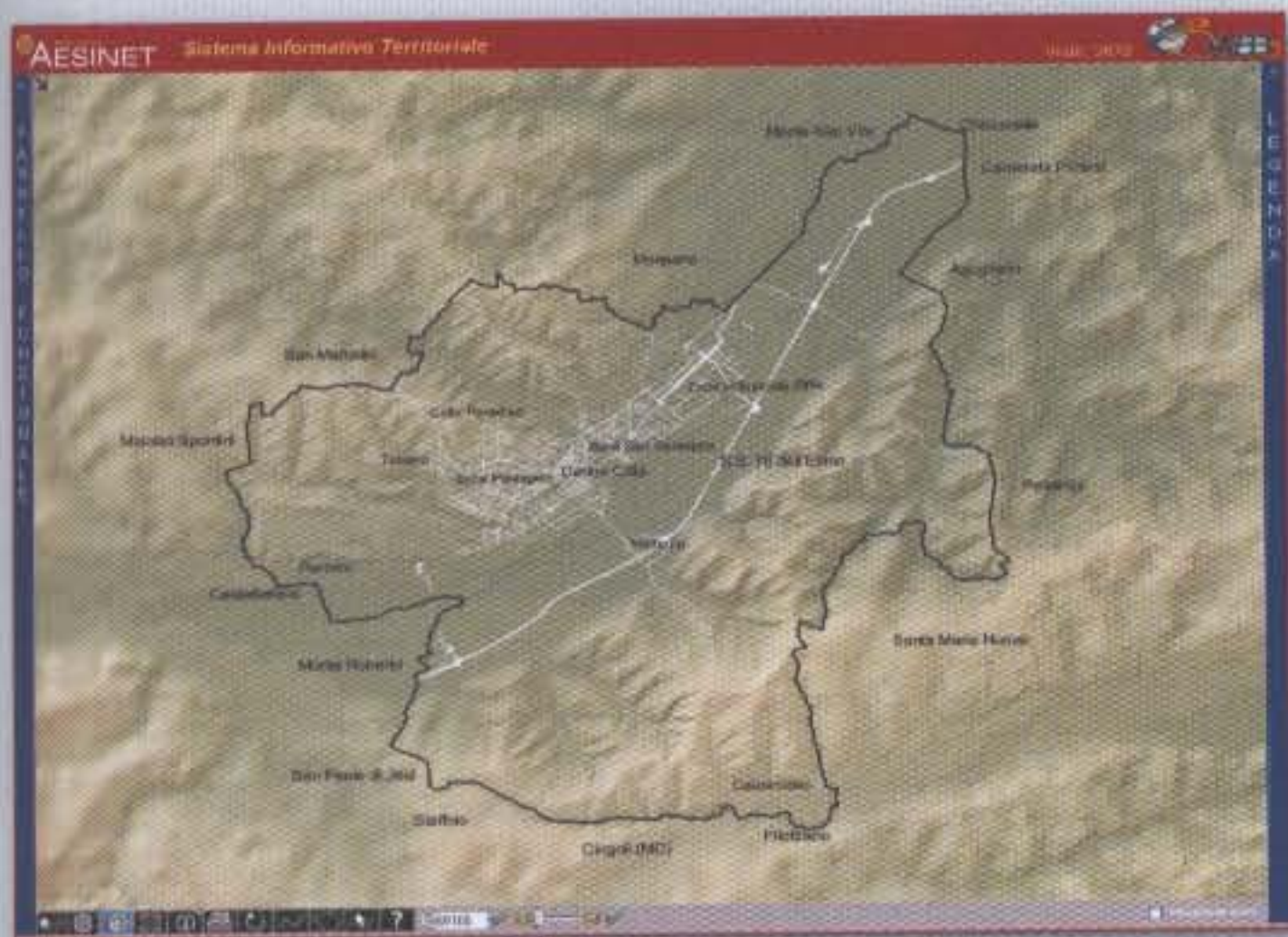
Il GeoPortale del Comune di Jesi è strutturato in due parti principali: una documentale ed una mappa interattiva (strumento webGIS).

La sezione documentale

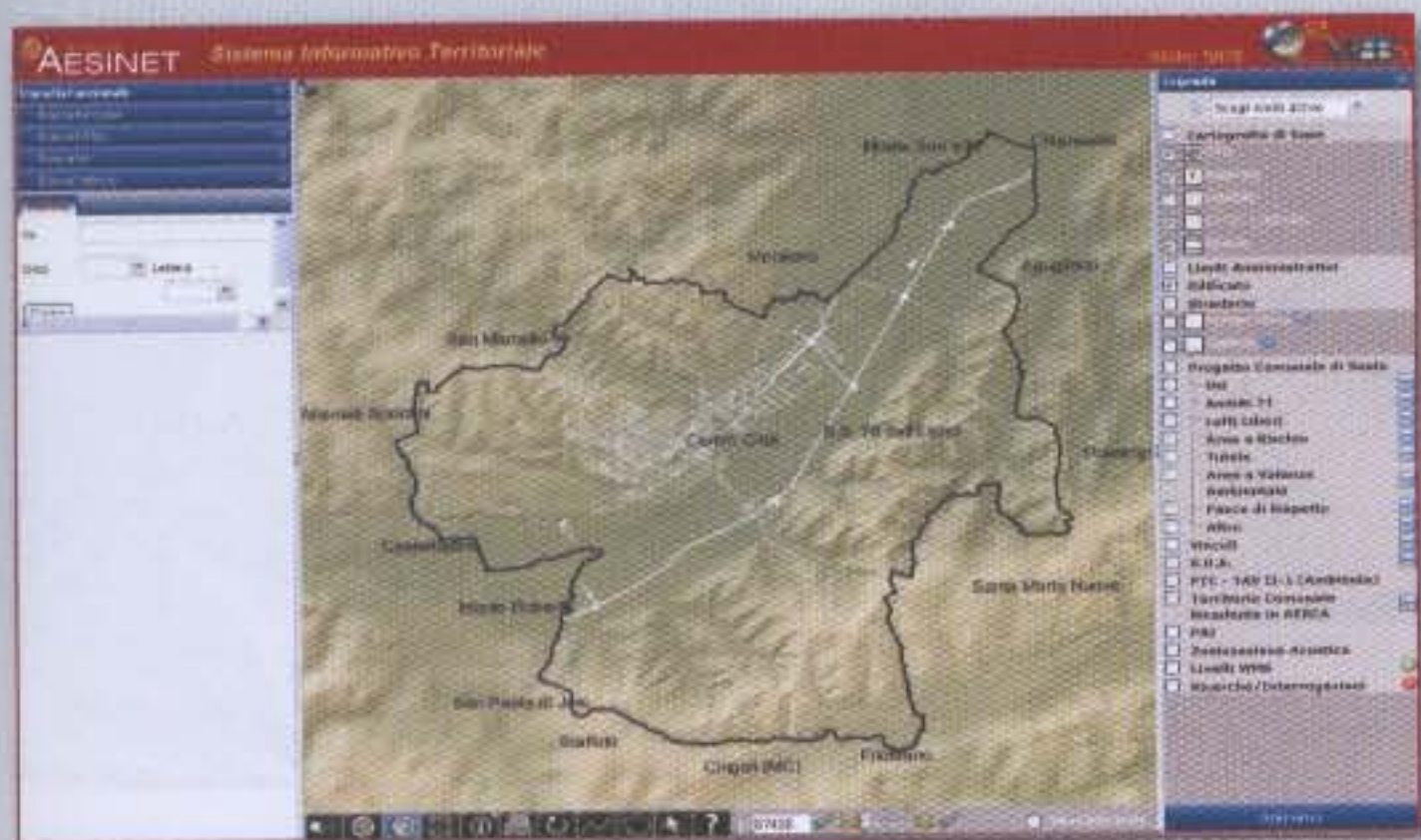
La sezione documentale contiene:

- informazioni sul Sistema Informativo Territoriale, i regolamenti specifici, le attività dell'ufficio, ecc.;
- informazioni sui dati gestiti (onomastica, toponomastica e numerazione civica, cartografia vettoriale CAD, i database territoriali, le mappe in formato raster, ecc.);
- un'area interscambio dati, rivolta principalmente ai progettisti, ma ad accesso libero e quindi disponibile a tutta l'utenza.

Si è scelto di inserire la possibilità di effettuare il download dei file pubblicati all'interno delle singole aree sopra descritte e non in una specifica area, al fine di poter illu-



La finestra mappa di Q2-WEB alla massima espansione, che con gli altri pannelli contratti, permette di ottimizzare la visualizzazione cartografica.



La finestra mappa di Q2-WEB in stato contratto per consentire la visualizzazione simultanea di legenda e pannello funzionale.

strare meglio, tramite pagine esplicative, il contenuto del materiale scaricabile. È possibile scaricare gratuitamente l'intera cartografia vettoriale del Comune di Jesi ed altre cartografie in formato raster.

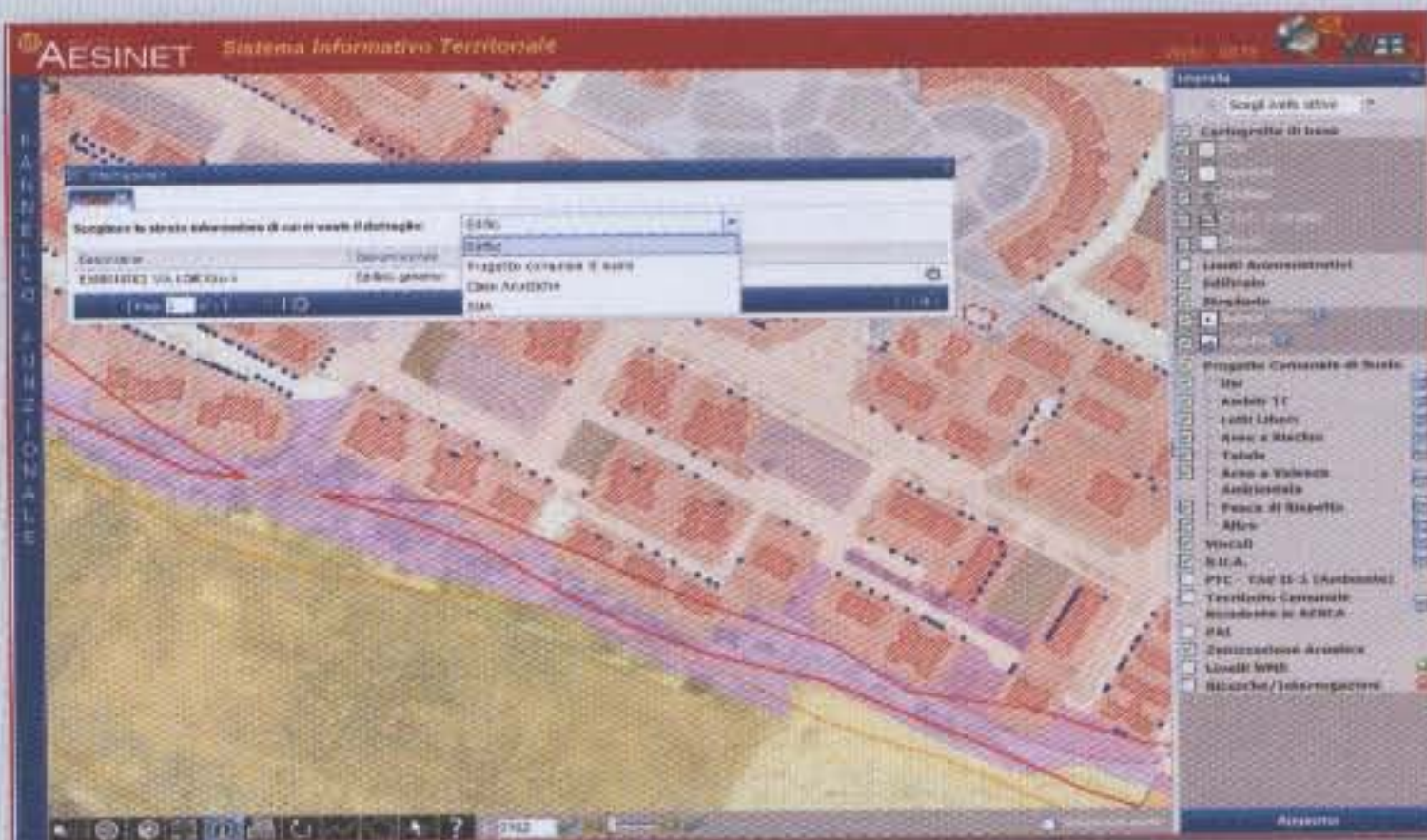
La mappa interattiva

La sezione mappa interattiva utilizza Q²-WEB, uno strumento webGIS realizzato da Esalab Srl con sede a Pesaro (www.esalab.it). Tale applicativo è stato sviluppato su tecnologia Open Source ed utilizza Geoserver come motore geografico (www.geoserver.org).

La mappa interattiva è stata sviluppata in modo da privilegiare la chiarezza di navigazione e la fruibilità anche da parte di utenti non esperti.

Tre le parti (principali): una finestra mappa, una finestra legenda ed un pannello funzionale. Ognuna delle tre componenti è espandibile e questo permette, per esempio, di formulare agevolmente le interrogazioni dal pannello funzionale e di lasciare successivamente quanto più spazio possibile alla mappa per garantire un'adeguata visualizzazione della porzione di territorio prescelta.

Nella parte alta della finestra 'legenda' è posizionata una *combo box* dalla quale si sceglie un livello attivo per il *tool tip* che permette di ottenere, da un semplice passaggio del mouse, descrizioni brevi degli oggetti posti in mappa. Accanto a molti degli strati informativi posti in legenda e rappresentabili in mappa c'è un'icona che raffigura un floppy disk che permette il download del tema in questione.



L'interrogazione di tipo puntuale oppure areale della mappa, restituisce una lista dei livelli interessati. Occorre scegliere il livello di cui si chiede il dettaglio per avere la lista ed accedere alla navigazione tra i dati a partire dal tema prescelto.

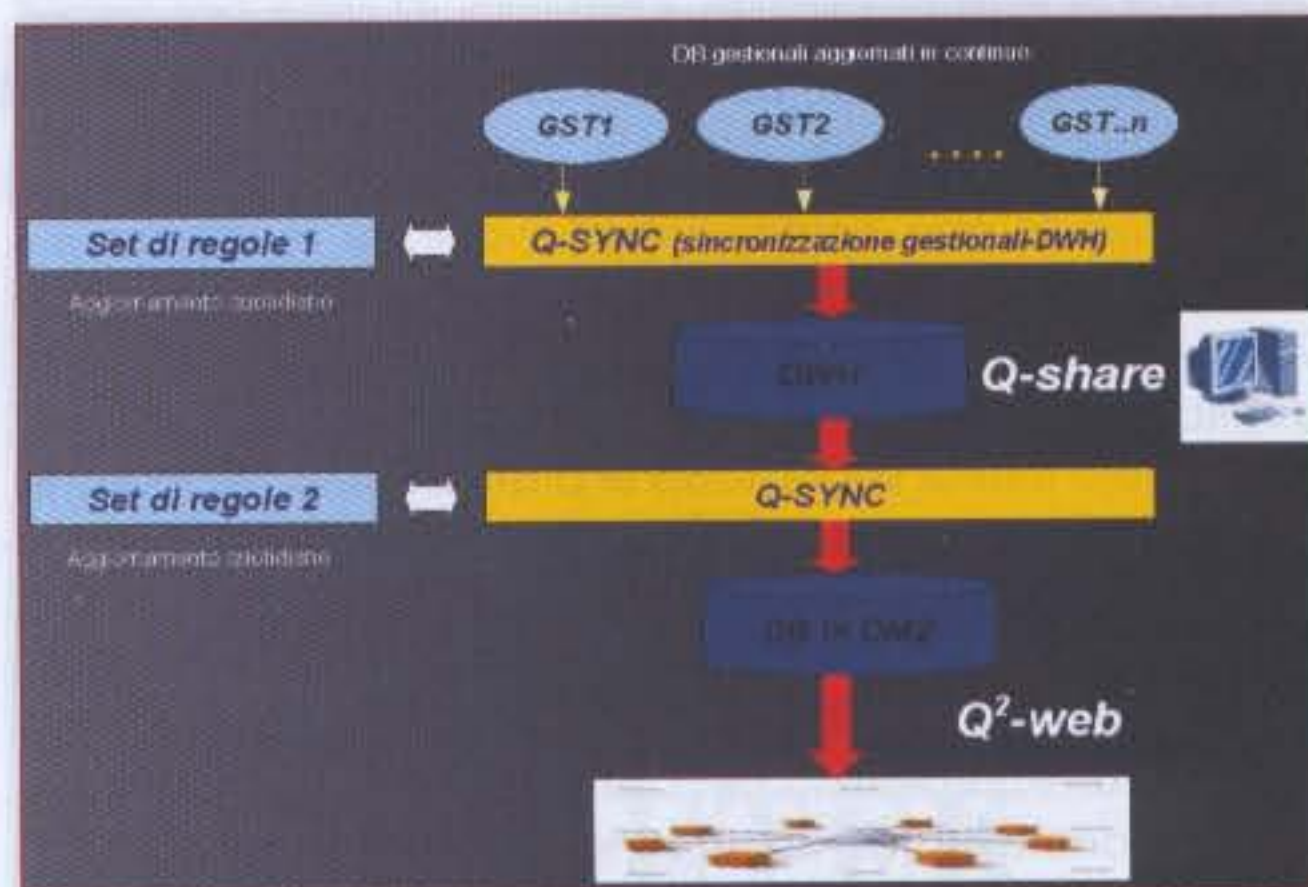
Una finestra di dialogo permette di scegliere le classi selezionate appartenenti al layer interessato ed il formato del file (dxf per CAD e shape file per GIS) da ottenere in export.

Il pannello funzionale presenta la possibilità di effettuare alcune ricerche di oggetti rappresentati in mappa. Sono possibili ricerche per indirizzo, per strada, per edificio e per identificativo catastale (anche se l'Agenzia del Territorio ha vietato la pubblicazione delle proprie mappe).

Riguardo lo strato relativo all'edificato, che costituisce il principale collegamento tra diversi elementi informativi, si utilizza per gli edifici un codice univoco, legato all'omogeneità delle costruzioni in ordine alle caratteristiche architettoniche degli stessi. Tale codice rappresenta - per i cittadini e per i professionisti - una chiave pubblica con cui individuare l'edificio in occasione di qualsiasi procedimento amministrativo. Molte delle procedure utilizzate per la gestione dei procedimenti amministrativi gestiscono tale codice e ciò permette di avere un importante legame tra i vari DB dell'Ente.

Il layer 'Edificato' in riferimento al 'Catalogo dei Dati Territoriali - Specifiche di Contenuto' è assimilabile di fatto ad una 'superclasse' in quanto contiene in sé molti elementi che nelle specifiche stesse vengono posti in classi diverse.

Ciò si rende necessario al fine di semplificare la pubblicazione dei dati, lo svolgimento di ricerche, e la visualizzazione delle mappe in modo che siano comprensibili anche ai non addetti ai lavori. Come accennato sopra, le istanze



Schema semplificato del flusso di aggiornamento dati che dalle procedure gestionali e dai GIS desktop portano, tramite il sw Q-Sync, ad aggiornare la DWH e quindi la geointranet. Da qui si aggiorna Q2-WEB sul GeoPortale.

della classe (o superclasse) 'edificato' sono quelle che più di ogni altra permettono la navigazione tra i dati associati alle costruzioni; per esempio in Q²-WEB, cliccando sull'edificio e navigando tra i dati, si può anche giungere ai titoli abilitativi edilizi rilasciati dal 1930 al 2010 sui singoli edifici.

La scelta di rendere disponibile lo strumento con un accesso libero, ha imposto limitazioni nella pubblicazione di altri dati che sono invece contenuti nella nostra Warehouse, pubblicati nella intranet comunale tramite uno strumento realizzato con analoga tecnologia, chiamato Q-Share.

La qualità dei dati

Uno dei principali obiettivi di questo GeoPortale consiste nella diffusione della conoscenza riguardo agli oggetti territoriali, in modo che questi abbiano un 'nome' condiviso per una loro univoca rappresentazione in DB diversi: uno sforzo vano in assenza di un aggiornamento continuo delle banche dati e delle mappe pubblicate.

A questo scopo, si è ritenuto importante integrare strettamente gli applicativi GIS usati dal sistema informativo con la procedure gestionali usate da altri uffici ed il GeoPortale per la pubblicazione delle informazioni su web. La sincronizzazione e l'integrazione dei dati gestiti dai vari applicativi viene fatta in continuo (con cadenza quotidiana, durante la notte) da uno specifico software denominato Q-Sync. Questo permette di allineare tutti i giorni i DBT (le mappe pubblicate) con i dati presenti nei database dei singoli servizi sfruttando le codifiche univoche degli oggetti.



Gli autori, a destra: Andrea Crocioni (Dirigente del servizio Urbanistica e Ambiente del Comune di Jesi), a sinistra: Tonino Conti (Responsabile del SIT).

Prospettive

Il GeoPortale è in continua evoluzione, le modifiche e i cambiamenti a cui è frequentemente sottoposto sono rivolte a migliorare la leggibilità delle mappe mediante la duplicazione delle stesse; al potenziamento dell'area interscambio rivolta soprattutto ai professionisti; all'integrazione della sezione del SUE dedicata alla 'presentazione online delle istanze edificatorie' con gli applicativi webGIS messi a disposizione dal SIT; al completamento della sezione metadati; all'integrazione con i contenuti presenti nella sezione turismo del sito del Comune di Jesi; alla messa a disposizione di numerosi strati informativi in formato DBT conformi alle specifiche del Catalogo Nazionale dei Dati Territoriali.

Conclusioni

Mai come oggi, in un momento di grave crisi degli Enti locali, la Pubblica Amministrazione deve tornare a far fruttare un enorme capitale che spesso non sa neanche di avere: le informazioni. Ciò può avvenire solo attraverso un'opera di razionalizzazione di meccanismi e procedure e di sistematizzazione dei processi di acquisizione dei dati. In tal modo si può inoltre restituire una parte di questo patrimonio al pubblico: quel pubblico che, pure, contribuisce ad arricchire il patrimonio stesso. Sostenere questo processo è il ruolo e la finalità del nostro GeoPortale.

Abstract

The GeoPortal of Jesi's Municipality

The GeoPortal of the Municipality of Jesi born to play a specific role in a more complex project. His main role is to provide correct and updated geographic information to users. The knowledge of the area by the user always provides a return in terms of correctness of the instances that citizens have in the administrative offices. This geo-portal is freely available and all parts are available without restriction including the download area of vector maps.

The strength of the system is the continuous updating of published data that is fully automated and it has no effect with normal working conditions, but is based solely on the coding system of unique items.

Autori

TONINO CONTI
T.CONTI@COMUNE.JESI.AN.IT
RESPONSABILE UFFICIO S.I.T.

ANDREA CROCIONI
DIRIGENTE DEL SERVIZIO URBANISTICA E AMBIENTE